

(6) 設備科目別仕様

Table with columns: 項目 (Item), 仕様 (Specification), 特記事項 (Remarks). Includes sections for High Voltage, Low Voltage, and Power Equipment.

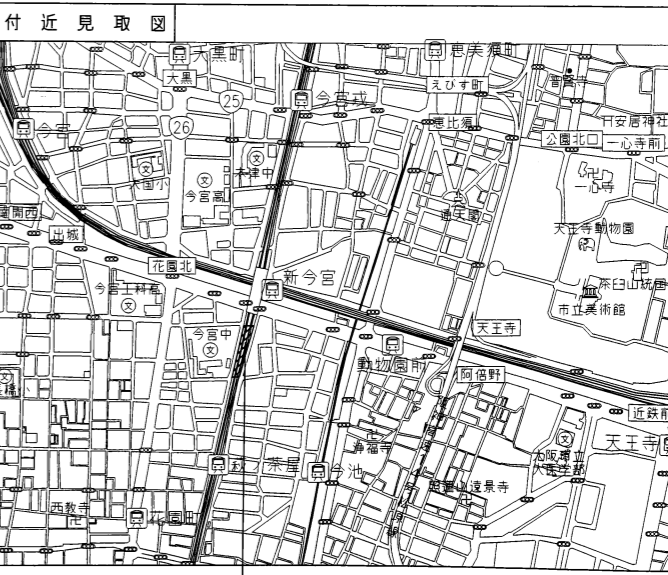
Table with columns: 項目 (Item), 仕様 (Specification), 特記事項 (Remarks). Includes sections for Lighting, Fire Alarm, and Security Equipment.

Table with columns: 項目 (Item), 仕様 (Specification), 特記事項 (Remarks). Includes sections for Audio, Information, and Medical Equipment.

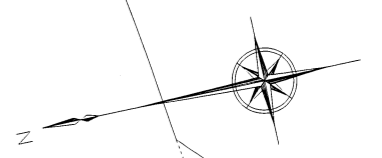
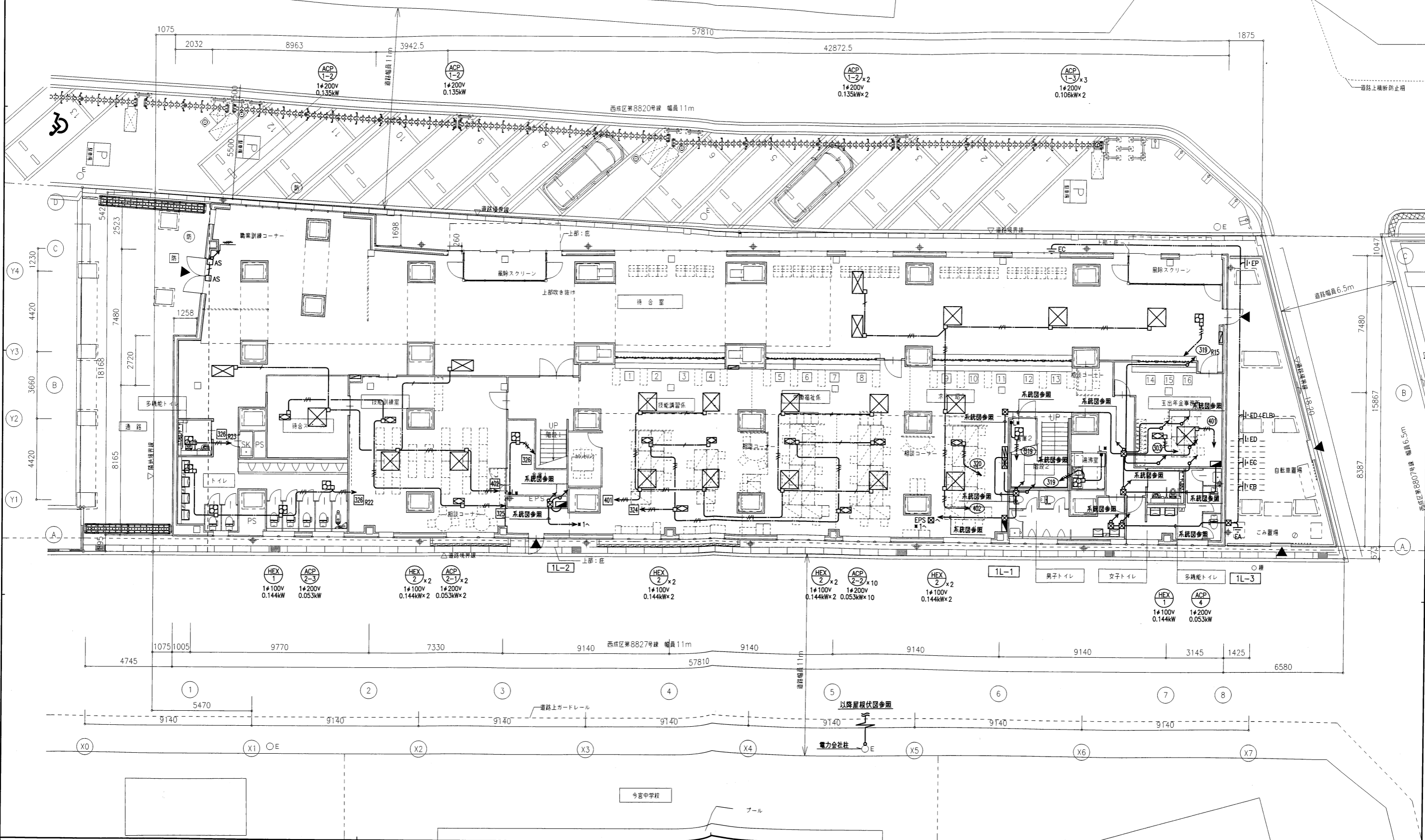
Table titled '(7) 電線の色別' (7) Wire Color Code. Lists wire types, voltages, and corresponding color codes for various applications.

Table titled '配線種別' (Wiring Type) and '色別' (Color Code). Lists specific wiring types and their color codes.

非接地電圧用分電盤は、一般回路に準拠する

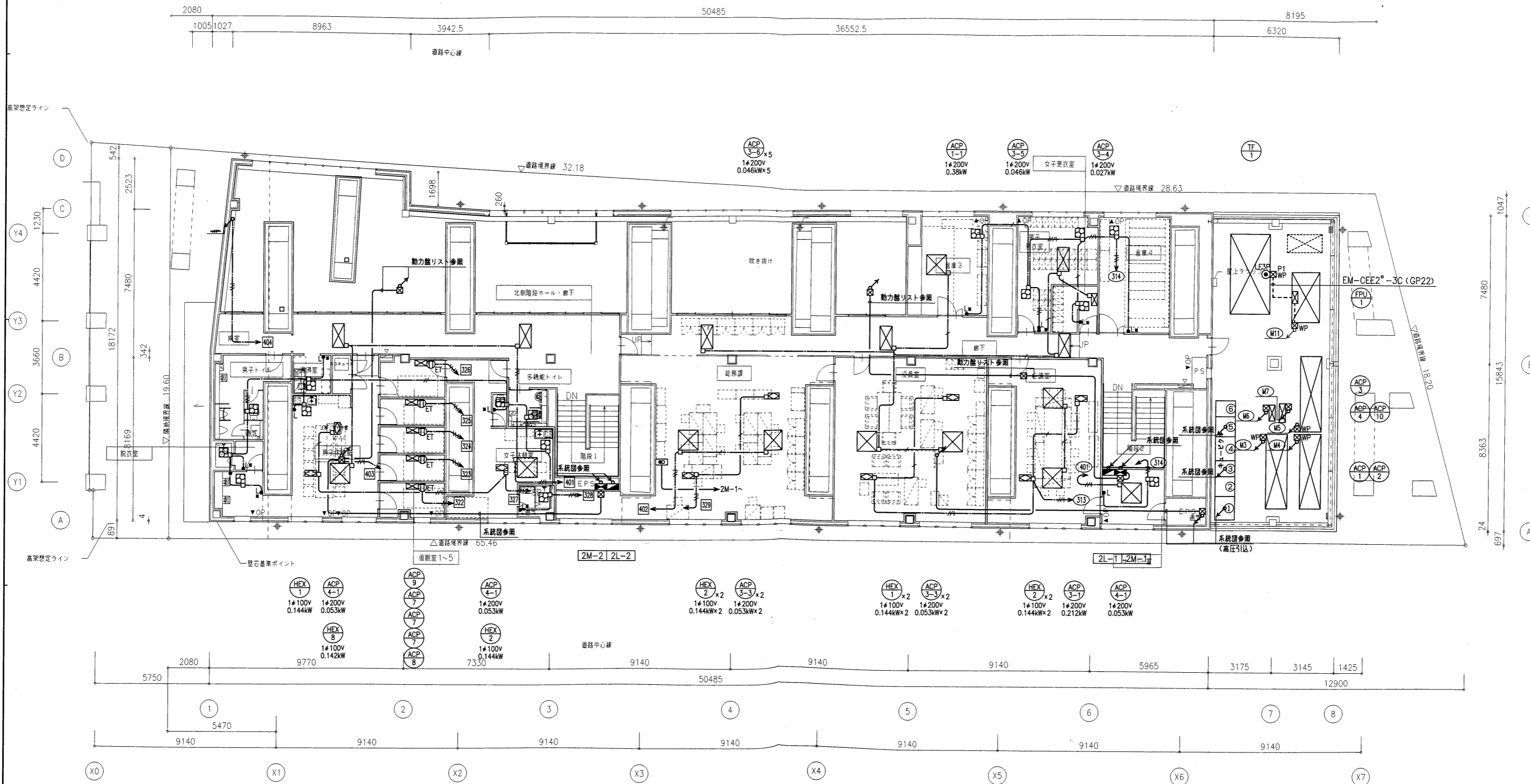
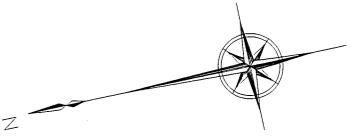


注記	
1. 特記なき配管配線は下記による。	4. プルボックス寸法は下記による。(WPはSUS防水型を示す。)
EM-EEF 1.6-2C (天井内ごろし) 保護管 (PF16)	P1・150×150×100 P2・200×200×100
EM-EEF 1.6-3C (1Cアース) (天井内ごろし) 保護管 (PF16)	P3・300×300×200 P4・400×400×300
EM-EEF 2.0-2C (天井内ごろし) 保護管 (PF16)	P5・500×500×400
EM-EEF 2.0-3C (1Cアース) (天井内ごろし) 保護管 (PF22)	特記なきプルボックス寸法は系統図参照とする。
2. 高圧引込設備及び幹線設備については系統図・幹線リストを参照のこと。	5. 図中●Lの傍記に●のあるものは位置ボックスを照明設備のものと共用すること。
3. 動力設備は動力盤リストを参照のこと。	



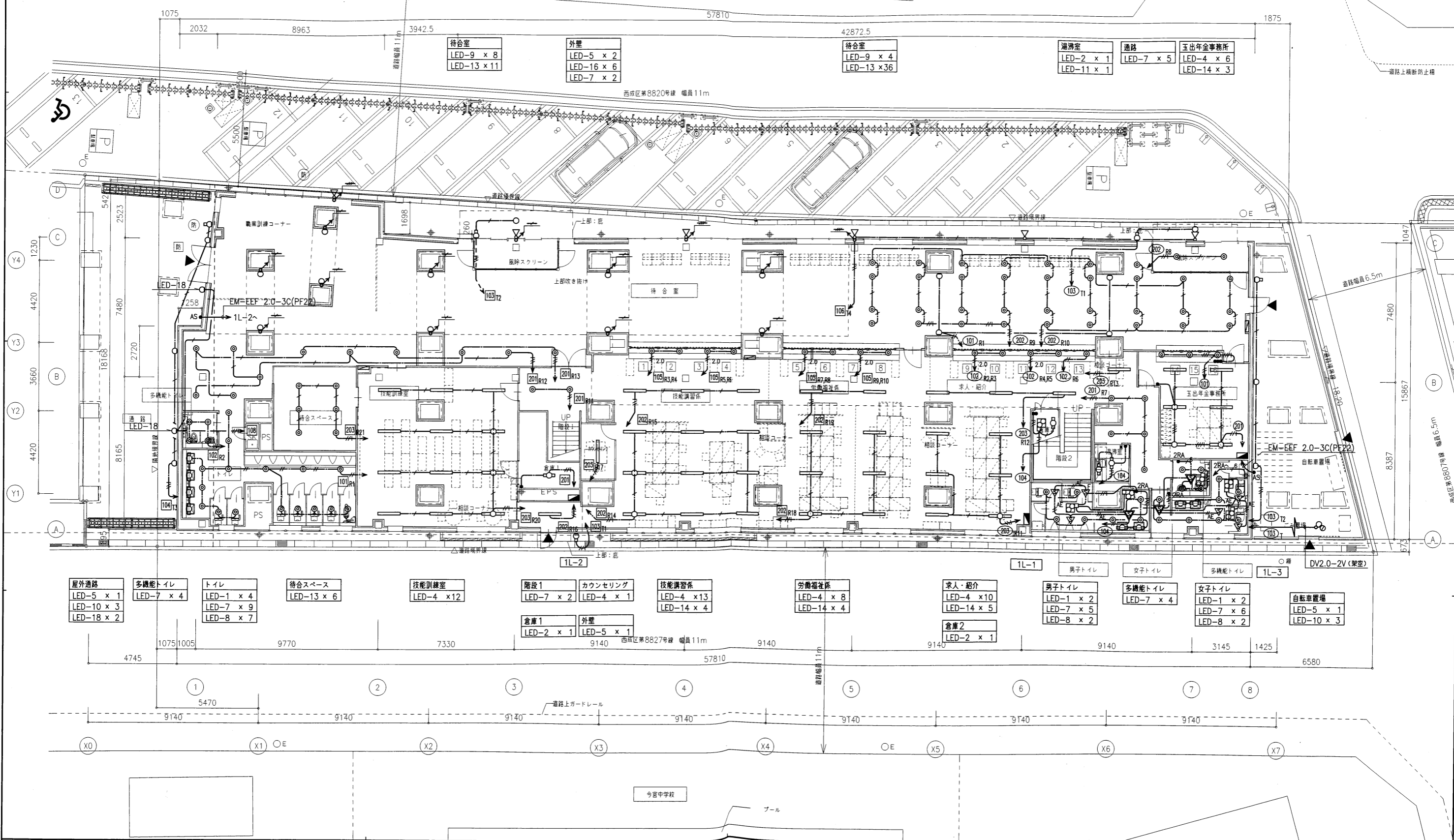
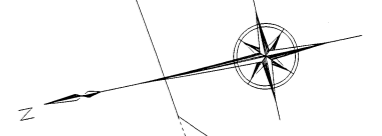
設計年月日	2018.03.26	工事名称	西成労働福祉センター仮移転施設	E
設計者	南海辰村建設 一級建築士事務所	図面名称	幹線・動力・電灯設備 1階平面図	09/37
図尺	A1: 1/100 A3: 1/200	図面番号		

凡例		
記号	名称	名称
LF3P	電圧 3P 保持器共	
天井換気扇		機械設備工事
全熱交換器		機械設備工事
空調室内機		機械設備工事
ET	埋込コンセント 2P15A×1	ET付
WP	防水型コンセント 2P20A×1	ET付 200V用
L	埋込スイッチ 1P15A 動作表示灯付	
押釦スイッチ ON・OFF		ランプ付



設計年月日	2018.03.26	工事名称	西成労働福祉センター仮移転施設	図番	E
設計者	南海辰村建設 一級建築士事務所	図面名称	幹線・動力・電灯設備 2階平面図	縮尺	A1: 1/100 A3: 1/200
製図者		設計番号		図量	10/37

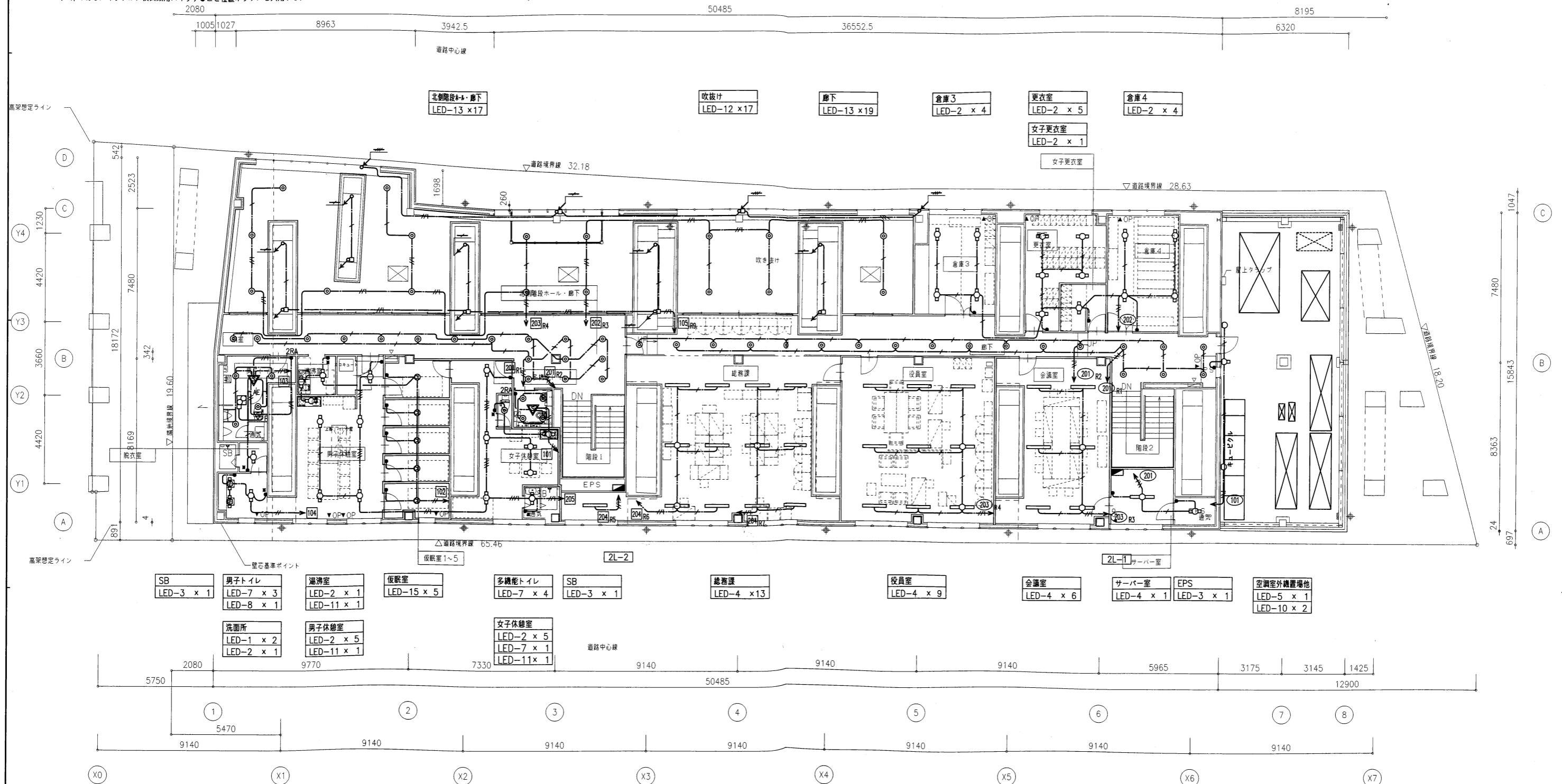
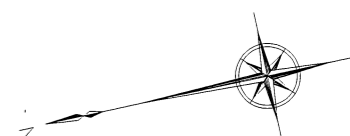
注記		
1. 特記なき配管配線は下記による。		
EM-EEF 1.6-2C (天井内こらし) 保護管 (PF16)	2. 外壁照明器具取付高さについては下記による。	LED-16・GL+6,000
EM-EEF 1.6-3C (天井内こらし) 保護管 (PF16)		LED-18・GL+2,800
EM-EEF 1.6-3C (1Cアース) (天井内こらし) 保護管 (PF16)		
EM-EEF 1.6-3C×2 (天井内こらし) 保護管 (PF22)		
EM-EEF 2.0-2C (天井内こらし) 保護管 (PF16)	3. 配線器具はワイド型・プレートは新金属とする。	
EM-EEF 2.0-3C (1Cアース) (天井内こらし) 保護管 (PF22)		
EM-EEF 2.0-2C×2 (1Cアース) (天井内こらし) 保護管 (PF22)		
EM-AE 1.2-2C (天井内こらし) 保護管 (PF16)		



南海辰村建設 一級建築士事務所	設計年月日 2018.03.26	工事名称 西成労働福祉センター仮移転施設	E
設計者 A1: 1/100 A8: 1/200	図名 電灯設備 1階平面図	図番 14/37	

凡例	記号	名称
	▽R	熱線式自動スイッチ親機 (センサ内蔵・OFF・自動連続の切替スイッチ付)
	▽R(子)	熱線式自動スイッチ子機 (センサ内蔵・OFF・自動連続の切替スイッチ付)
	▽R(機)	熱線式自動スイッチ親機 (センサ内蔵・OFF・自動連続の切替スイッチ付) (換気扇接続端子付)
	▽F	熱線式自動スイッチ子機 (センサ内蔵・OFF・自動連続の切替スイッチ付) (換気扇接続端子付)
	●	埋込スイッチ 1P15A
	●L	埋込スイッチ 1P15A 動作表示灯付
	●RA	熱線センサー自動スイッチ (自動-手動一切)
	●2RA	熱線センサー自動スイッチ (自動-手動一切) 2個用
	●AS	自動点滅器 100W 3A

(※印のあるスイッチは、換気扇用スイッチ●Lと位置ボックスを共用する)



南海辰村建設 一級建築士事務所	設計年月日 2018.03.26	工事名称 西成労働福祉センター仮移転施設	E
図面名称 電灯設備 2階平面図	縮尺 A1: 1/100 A3: 1/200	図番 15/37	

機械設備工事特記仕様書

工事名称 西成労働福祉センター仮移転施設

- 1. 工事概要
- 1. 工事場所 大阪市西成区
- 2. 都市計画区域及び準都市計画区域の内外の別等
- 3. 防火地域
- 4. その他の区域、地域、地区又は街区
- 5. 工期
- 6. 図面枚数
- 7. 建物概要

建物名称	構造	階数	延べ面積[m ²]	消防法令別表第一	備考
庁舎	S造	地上2階	1517.0[m ²]	15項	
	C造				

延べ面積は、建築基準法施行令第2条第4号による。

種目	庁舎	屋外
●空気調和設備	●	
●自動制御設備	●	
●給排水衛生設備	●	●
○ガス設備		
○医療ガス設備		

工事項目	工事内容
空調設備	空調機、ダクト、配管、換気
衛生器具	各便所、湯沸室等の衛生器具の据付調整
給水設備	引込管から延長し給水管から各水栓等に至る給水工事
排水設備	各便所、湯沸室等の衛生器具からの排水工事
給湯設備	各湯沸室・洗面室等の台下電気温水器から給湯配管
消火設備	スプリンクラー設備、補助放水栓等の配管工事
厨房機器	
ガス設備	
医療ガス設備	

- 10. 工事仕様
- 1. 標準仕様書等
- 2. 特記仕様
- 3. 本工事に含む電気設備工事及び建築工事の施工業者
- 4. 本工事に含むガス設備工事の施工

(4) 一般共通事項

項目	特記事項
●設計図書等の優先順位	すべての設計図書及び配付書類等は相互に補充するものとする。
●用語の定義	「特記」とは、「設計図書等の優先順位」の(1)から(5)に指定された事項をいう。
●主任技術者等	契約書に規定する主任技術者又は監理技術者は、その資格を証明する資料を監督員に提出し、承認を受ける。
●工事実施情報の登録	補足説明書による。
●施工条件等	施工時間及び火災保険等の要否については、補足説明書による。
●施工中の環境保全	塗料、シーリング材、接着剤その他の化学製品の取扱いに当たっては、当該製品の製造者が作成した化学物質安全データシート(MSDS)を常備し、記載内容の周知徹底を図り、作業者の健康、安全の確保及び環境保全に努める。
●機材	機材等は、平成28年度大阪府住宅まちづくり部公共建築室機械設備工事機材製造者指定一覧表による。
●再利用品	監督員立会いの下で撤去前の動作確認を行う。
●環境への配慮	「自等による環境物品等の調達の推進等に関する法律」及び「大阪府グリーン調達方針」による特定調達物品については「グリーン購入法適合品」とする。
●技能士	○配管施工(機械設備工事の配管) ○熱処理施工(機械設備工事の保冷、保熱、防湿) ○冷凍・空調調和機器施工(チリングユニット、パッケージ型空気調和機及び冷庫、冷凍装置の据付及び整備) ○建築板金施工(機械設備工事のダクト製作及び取付け) ○厨房設備施工 ○浴槽設備施工 ○さく井井工
●化学物質の濃度測定	○測定する ○測定しない 測定室：内装工事を行った室のうち、特記した室の揮発性有機化合物の室内濃度を測定し、厚生労働省が定める指針値以下であることを確認し、監督員に報告すること。測定箇所数：室の床面積[A _室 m ²]に対して、以下の箇所数以上とする。
●化学物質を発生させる建築材料等の使用制限	本工事に使用する建築材料は、設計図書に規定する所要の品質及び性能を有するものとし、次の(1)~(5)を満たすものとする。
●検査に要する費用	検査に要する費用は請負者の負担とする。
●工事写真	完成後外部から見えない主要部分及び各工種の施工段階の工事写真(カラー写真、サイズA以上)を提出する。
●確認その他	機器には名称や機種等を、配管及びダクト類は、用途及び流れ方向、送風方向等を識別できる文字標記や矢印標記をJISZ9102により行うこと。

項目 特記事項

●完成時の提出図書	1. 完成図は以下の内容及び部数を作成し監督員に提出する。 完成図 形式 部数 備考 ●完成原図 5 A1 1 A4サイズに折ること。 ●完成製本 二つ折(A1) 2 隔間書き紙(白写真) ●完成製本 二つ折(A3) 1 隔間書き紙(白写真) 2. 安全に関する資料は以下の内容及び部数を作成し監督員に提出する。 安全に関する資料 形式 部数 備考 ●機器仕様図・取扱説明書 左折(A4) 1 最遠端のパイプファイブに ●試験成績書 左折(A4) 1 インデックス綴りとする。 ●官公署届出書類 左折(A4) 1 3. 以下の電子データを作成し、CD-Rに保存し監督員に2部提出する。 電子データ 保存形式 ●CADデータ 2D/3D形式、DXF及びPDF形式(A1出力) ●主要機器図 PDF形式 ●試験成績書 PDF形式 ●施設保全資料(施設カルテ) MS-Excel形式 ●再生資源利用促進実施書 CREDASにより作成 ●施工体系図 PDF形式
●引渡し及び管理責任	1. 完成検査に合格したときは、書類を添えて引渡しを行う。 2. 引渡し物品一式を、監督員の指示により所定の場所に整理し、調査を添えて監督員者に引渡す。なお、個別計量器がある場合は最終読取り値を一覧表にして、監督員に提出すること。 3. 引渡し物品の一覧については、監督員の指示に従い、設計図書等に記載の物品を揃えること。
●保守工具等	工事完成にとわぬ、監督員の指示により以下の引渡し物品を準備し引渡しをする。 品名 数量 ●吹出口用シャッター及び風向調整ハンドル 各3本 ●ポンプ整備工具及び工具箱 オイル使用の場合オイル1L、工具スパン3本、ドライバー3本、モンキーレンチ1本、ハンマー1本、油差1個、プライヤー1本、ウォーターポンププライヤー1本 ●機器付高工具及び予備品 1式 ●予備フィルター(100%付属) 1式 ●ラバーカップ(大1本・中1本) ○ 屋外消火栓のキー ●制水弁のキー ○ 止水栓のキー ○ 掃除口ハンドル 1組(本) ●マンホール開口用フッカー(2個一式) ○ ●滅菌液20kg入(5%溶液) 2缶 ●残留塩素測定器(比色法、電流法、吸光度法のいずれか) 1式 ●機油(各種) 各種3缶
●足場	内部足場等 ●A種：自立足場 ○ B種：移動式足場(ローリング) ○ C種：移動式昇降足場 ●D種：高所作業車 ○ E種：単管足場 ○ F種：特組足場 外部足場等 ●A種：特組足場 ○ B種：単管本足場 ○ C種：仮設ゴンドラ ●D種：移動式足場 ○ E種：高所作業車
●工用電力等	本工事に必要な工用電力(水等及び官公署の請手続業務及び手数料などの費用は全て請負者負担とする。なお、工用電力(水等)は工事完成引渡しまで請負者に負担する。
○仮設囲い切	○A種 ○B種 ○C種
○監督員事務所	○要(0号:10m ² 0号:20m ² 0号:35m ² ※ 居住建築物の一部を利用する) 仕上は下表を標準とする。(ただし、維持管理費の共同負担を要する。)
部位等 仕上げ	床 合板張り又はビニルシート張り 内装・天井 合板又は石膏ボード張り、合成樹脂珪藻土クロス張り 屋根 塗装済鋼造りめっき鋼板張り、又は鉄板張り、調合ペイント塗り 休憩室 畳敷き
●設備機材	●設置機材 低騒音型又は排出ガス対策型の機械を使用すること。 ●産業廃棄物 大阪府循環型社会形成推進条例に基づき選定する。
○発生材の処理等	○引渡しを要するもの() ○再資源化を図るもの(補足説明書による) ○現場で再利用するもの()
○撤去前に内容物の回収を要する機器・配管	○冷媒回収 ○特定製品に係る70%の回収及び破壊の実施の確保に関する法律に該当する機器 ○特定家庭用機器再商品化法に該当する機器
○70%以上の撤去	○吸引油の回収(○吸引式冷凍機 ○直置き吸引式冷凍機) ○ブライン油 ○廃油(特別管理産業廃棄物)の回収 ○オイルタンク ○油抜き機
○撤去後の補修及び復旧	○有り(○石綿含有廃棄物(産業廃棄物) ○廃石綿等(特別管理産業廃棄物)) 壁付の機器、床置き機器、天井付機器撤去時の取付ボルト孔及び壁面、天井面の塗装等の補修並びに床補修等を行う。 床、壁、天井等の撤去後の開口部について、補修の方法及び仕上げの仕様は、周囲と同等とする。
○建設副産物の処理等	建設副産物の処理は、建設工事に係る資材の再資源化等に関する法律、資源の有効の促進に関する法律、産業廃棄物の処理及び清掃に関する法律、建設副産物適正処理推進条例、その他関係法令を遵守して行うこと。処理方法については、補足説明書による。
○分別解体等	工事に伴い副次的に生ずる建設副産物(建設工事に係る資材の再生資源化等に関する法律を遵守し、その種類ごとに分別しつづ施工すること。

(5) 他工事との取り合い区分

対象	工事項目	工事区分				備考
		本工事	建築	電気	ガス	
○	機器類・各種水栓の差込(受水栓)	○	●			
○	同上用の架台(屋根折板上の屋外用鋼製架台)	○	●			
○	梁・壁・床等躯体貫通スリーブ補強	○	●			
○	貫通スリーブ及び穴埋め補修	○	●			
○	防火区画貫通措置	○	●			
○	流し台・コンクリート(排水金物)	○	●			
○	同上の水切り台及びその切込み穴明け	○	●			
○	受水槽の電極棒及び電極棒、電極コード	○	●			
○	同上制御盤への電源供給配管配線(接地共)	○	●			
○	同上機器の故障警報用の配管配線	○	●			
○	同上機器の電極棒及び電極棒、電極コード、70-Tタイプ	○	●			
○	同上制御盤への電源供給配管配線(接地共)	○	●			
○	同上機器の故障警報用の配管配線	○	●			
○	同上機器の電極棒及び電極棒、電極コード、70-Tタイプ	○	●			
○	同上制御盤への電源供給配管配線(接地共)	○	●			
○	同上機器の故障警報用の配管配線	○	●			
○	同上機器の電極棒及び電極棒、電極コード、70-Tタイプ	○	●			
○	同上制御盤への電源供給配管配線(接地共)	○	●			
○	同上機器の故障警報用の配管配線	○	●			
○	洗面器用鏡(便所は建築、一般は本工事)	○	●			
○	洗面器、掃除機等の取付取付の横み	○	●			
○	大・小便器洗浄用感知装置への電源供給配管配線	○	●			
○	洗面器感知装置への電源供給配管配線	○	●			
○	天井埋込換気扇の取付	○	●			
○	同上機器から手元SWまでの配管配線・ケーブル(一般SW)	○	●			
○	同上機器から手元SWまでの配管配線・ケーブル(24時間専用換気SW)	○	●			
○	同上手元SWの取付及び結線(24時間専用換気SW)	○	●			
○	各機器への給排水配管接続工事	○	●			
○	各機器付標準作業一次側電気工事(設置共)	○	●			
○	同上標準作業二次側電気工事(動力要とのインターロック等)	○	●			
○	同上標準作業からの故障警報用配管配線	○	●			
○	自動制御盤一次側電気工事(電源供給用配管配線結線共)	○	●			
○	天井点検口	○	●			
○	ガス給湯器(本体)	○	●			
○	ガス機器から手元SWまでの操作配線	○	●			
○	パナソニック型空気調和機の手元スイッチの取付け・結線	○	●			
○	パナソニック型空気調和機から手元SWまでの配管・ボックス	○	●			
○	パナソニック型の手元スイッチの取付け・結線	○	●			
○	パナソニック型から手元SWまでの配管・ボックス	○	●			
○	パナソニック型から手元SWまでの配線	○	●			
○	空調換気扇等の手元スイッチの取付け・結線	○	●			
○	空調換気扇等から手元SWまでの配管・ボックス	○	●			
○	空調換気扇等から手元SWまでの配線	○	●			
○	パナソニック型エアコン室内~室外用配線	○	●			
○	パナソニック型の室内機からの配線、集中作業の取付け	○	●			
○	ダクト及び取付工事(給排水共)	○	●			
○	吹出口・吸込口・天井換気扇等の下地及び切込み	○	●			

(6) 共通事項

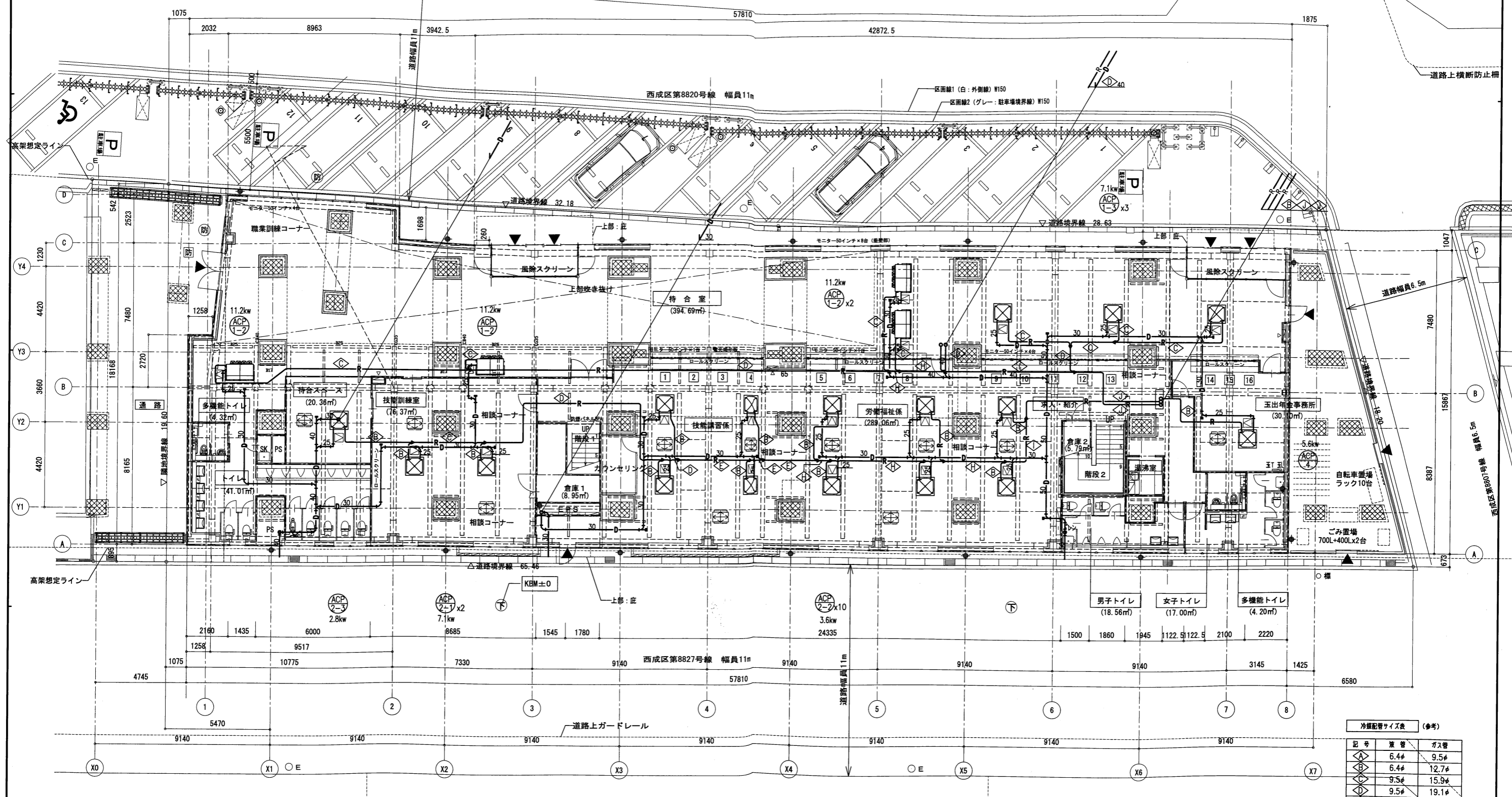
項目	特記事項
○制御及び操作盤	標準仕様書による。ただし、(○:黒丸塗)がある場合にはその区分とする。
○表示灯等	機材名 通相対カチカチ 表示灯等 運転時間計
●機油及び端子	機材名 通相対カチカチ 運転時間計

機 器 表									
機器番号	機器名称	機 器 仕 様	動力(参考)		台数	据付位置	備 考		
			φ-V	kW					
ACP-1	ビル用マルチ型エアコン	室外機 空冷ヒートポンプエアコン 冷房能力 100 KW (JIS条件) 暖房能力 112 KW (JIS条件) 付属品 スプリング防振架台、他標準付属品共	comp fan	3φ200V 7.3x3 1.26	1	1階 屋上	コンクリート基礎(建築工事) 他機器と共通平架台共 RQUP1000DA		
ACP1-1	ビル用マルチ型エアコン	室内機 天井埋込ダクト形 送風量 3480 CMH x 210 Pa 冷房能力 22.4 KW (JIS条件) 暖房能力 25.0 KW (JIS条件) 付属品 ドレンアップメカ、リモコン、フィルターボックス、標準フィルター共	fan	1φ200V 0.38x2	1	2階 倉庫	FXYP224MC		
ACP1-2	ビル用マルチ型エアコン	室内機 ビルトイン形 送風量 1680 CMH x 100 Pa 冷房能力 11.2 KW (JIS条件) 暖房能力 12.5 KW (JIS条件) 付属品 化粧パネル、ドレンアップメカ、リモコン、標準フィルター共	fan	1φ200V 0.135	4	1階 待合室 1階 廊下	FXYS112MB		
ACP1-3	ビル用マルチ型エアコン	室内機 天井カセット形(ラウンドフロータイプ) 冷房能力 7.1 KW (JIS条件) 暖房能力 8.0 KW (JIS条件) 付属品 化粧パネル、ドレンアップメカ、リモコン、標準フィルター共	fan	1φ200V 0.053	3	1階 待合室	FXYP71MJ		
ACP-2	ビル用マルチ型エアコン	室外機 空冷ヒートポンプエアコン 冷房能力 77.5 KW (JIS条件) 暖房能力 90.0 KW (JIS条件) 付属品 スプリング防振架台、他標準付属品共	comp fan	3φ200V 7.3+5.0x2 1.46	1	1階 屋上	コンクリート基礎(建築工事) 他機器と共通平架台共 RQUP775DA		
ACP2-1	ビル用マルチ型エアコン	室内機 天井カセット形(ラウンドフロータイプ) 冷房能力 7.1 KW (JIS条件) 暖房能力 8.0 KW (JIS条件) 付属品 ドレンアップメカ、リモコン、標準フィルター共	fan	1φ200V 0.053	2	1階 技能講習係	FXYP71MJ		
ACP2-2	ビル用マルチ型エアコン	室内機 天井カセット形(ラウンドフロータイプ) 冷房能力 3.6 KW (JIS条件) 暖房能力 4.0 KW (JIS条件) 付属品 化粧パネル、ドレンアップメカ、リモコン、標準フィルター共	fan	1φ200V 0.053	10	1階 労働福祉係	FXYP36MJ		
ACP2-3	ビル用マルチ型エアコン	室内機 天井カセット形(ラウンドフロータイプ) 冷房能力 2.8 KW (JIS条件) 暖房能力 3.2 KW (JIS条件) 付属品 化粧パネル、ドレンアップメカ、リモコン、標準フィルター共	fan	1φ200V 0.053	1	1階 待合スペース	FXYP28MJ		
ACP-3	ビル用マルチ型エアコン	室外機 空冷ヒートポンプエアコン 冷房能力 77.5 KW (JIS条件) 暖房能力 90.0 KW (JIS条件) 付属品 スプリング防振架台、他標準付属品共	comp fan	3φ200V 7.3+5.0x2 1.46	1	1階 屋上	コンクリート基礎(建築工事) 他機器と共通平架台共		
ACP3-1	ビル用マルチ型エアコン	室内機 天井カセット形(ラウンドフロータイプ) 冷房能力 8.0 KW (JIS条件) 暖房能力 9.0 KW (JIS条件) 付属品 化粧パネル、ドレンアップメカ、リモコン、標準フィルター共	fan	1φ200V 0.053	2	2階 総務課	FXYP80MJ		
ACP3-2	ビル用マルチ型エアコン	室内機 天井カセット形(ラウンドフロータイプ) 冷房能力 7.1 KW (JIS条件) 暖房能力 8.0 KW (JIS条件) 付属品 化粧パネル、ドレンアップメカ、リモコン、標準フィルター共	fan	1φ200V 0.053	2	2階 役員室	FXYP71MJ		
ACP3-3	ビル用マルチ型エアコン	室内機 天井カセット形(ラウンドフロータイプ) 冷房能力 5.6 KW (JIS条件) 暖房能力 6.3 KW (JIS条件) 付属品 化粧パネル、ドレンアップメカ、リモコン、標準フィルター共	fan	1φ200V 0.053	2	2階 会議室	FXYP56MJ		
ACP3-4	ビル用マルチ型エアコン	室内機 天井カセット形(2方向吹出) 冷房能力 3.6 KW (JIS条件) 暖房能力 4.0 KW (JIS条件) 付属品 化粧パネル、ドレンアップメカ、リモコン、標準フィルター共	fan	1φ200V 0.053	1	2階 更衣室	FXYP36MC		
ACP3-5	ビル用マルチ型エアコン	室内機 天井カセット形(2方向吹出) 冷房能力 2.2 KW (JIS条件) 暖房能力 2.5 KW (JIS条件) 付属品 化粧パネル、ドレンアップメカ、リモコン、標準フィルター共	fan	1φ200V 0.046	5	2階 廊下	FXYP22MC		
ACP3-6	ビル用マルチ型エアコン	室内機 壁掛形 冷房能力 2.8 KW (JIS条件) 暖房能力 3.2 KW (JIS条件) 付属品 ドレンアップメカ、リモコン、標準フィルター共	fan	1φ200V 0.040	1	2階 女子更衣室	FXYP28MC		

機器番号	機器名称	機 器 仕 様	動力(参考)		台数	据付位置	備 考		
			φ-V	kW					
ACP-4	空冷ヒートポンプエアコン	形 式 ベアタイプ、天井カセット形(ラウンドフロータイプ) 冷房能力 5.6 KW (JIS条件) 暖房能力 6.3 KW (JIS条件) 付属品 化粧パネル、ドレンアップメカ、リモコン、標準フィルター共 室外機用防振パット、他標準付属品共	comp fan(外) fan(内)	3φ200V 1.1 0.064 0.053	1	屋上 1階 玉出年金事務所	コンクリート基礎(建築工事) 他機器と共通平架台共 SSRC63BB(N)T		
ACP-5	空冷ヒートポンプエアコン	形 式 ベアタイプ、天井カセット形(ラウンドフロータイプ) 冷房能力 7.1 KW (JIS条件) 暖房能力 8.0 KW (JIS条件) 付属品 化粧パネル、ドレンアップメカ、リモコン、標準フィルター共 室外機用防振パット、他標準付属品共	comp fan(外) fan(内)	3φ200V 1.29 0.064 0.053	1	屋上 2階 男子休憩室	SSRC80BB(N)T 置基礎(メーカー標準)		
ACP-6	空冷ヒートポンプエアコン	形 式 ベアタイプ、天井カセット形(ラウンドフロータイプ) 冷房能力 7.1 KW (JIS条件) 暖房能力 8.0 KW (JIS条件) 付属品 化粧パネル、ドレンアップメカ、リモコン、標準フィルター共 室外機用防振パット、他標準付属品共	comp fan(外) fan(内)	3φ200V 1.29 0.064 0.053	1	屋上 2階 女子休憩室	SSRC80BB(N)T 置基礎(メーカー標準)		
ACP-7	空冷ヒートポンプエアコン	形 式 ベアタイプ、ルームエアコン、室内機 壁掛型 冷房能力 2.2 KW (JIS条件) 暖房能力 2.5 KW (JIS条件) 付属品 ドレンアップメカ、リモコン、標準フィルター共 室外機用防振パット、他標準付属品共	comp fan(外) fan(内)	1φ100V 0.6 0.016 0.020	3	屋上 2階 仮眠室	S22UTRXS 置基礎(メーカー標準)		
ACP-8	空冷ヒートポンプエアコン	形 式 ベアタイプ、ルームエアコン、室内機 壁掛型 冷房能力 2.2 KW (JIS条件) 暖房能力 2.5 KW (JIS条件) 付属品 ドレンアップメカ、リモコン、標準フィルター共 室外機用防振パット、他標準付属品共	comp fan(外) fan(内)	1φ100V 0.6 0.016 0.020	1	屋上 2階 仮眠室	S22UTRXS 置基礎(メーカー標準)		
ACP-9	空冷ヒートポンプエアコン	形 式 ベアタイプ、ルームエアコン、室内機 壁掛型 冷房能力 2.2 KW (JIS条件) 暖房能力 2.5 KW (JIS条件) 付属品 ドレンアップメカ、リモコン、標準フィルター共 室外機用防振パット、他標準付属品共	comp fan(外) fan(内)	1φ100V 0.6 0.016 0.020	1	屋上 2階 仮眠室	S22UTRXS 置基礎(メーカー標準)		
ACP-10	空冷ヒートポンプエアコン	形 式 ベアタイプ、天井カセット形(ラウンドフロータイプ) 冷房能力 9.0 KW (JIS条件) 暖房能力 10.0 KW (JIS条件) 付属品 化粧パネル、ドレンアップメカ、リモコン、標準フィルター共 室外機用防振パット、他標準付属品共	comp fan(外) fan(内)	3φ200V 1.79 0.071x2 0.106	1	屋上 2階 サーバールーム	コンクリート基礎(建築工事) 他機器と共通平架台共 SSRC112BB(N)T		
LS-1	集中管理装置	タッチパネル式(DCS401A1) 一括監視制御(室内ユニット128台まで)			1	1階 相談コーナー			

注記) 1. 機器はメーカー標準とする。
2. メーカー仕様書を使用する。屋外機は転倒防止地埋を行うこと。
3. パッケージの能力はJIS条件とする。(B8616)
4. 室内機・室外機の取り付けは冷媒配管共巻きとする(本工事)。(EM-CEE1.25φ-2C)
5. 電気容量は参考値とする。
6. 冷媒配管サイズは参考とし、製造者仕様とする
7. インバーターは高調波対策を行うこと。
8. リモコンはワイヤレスとする。

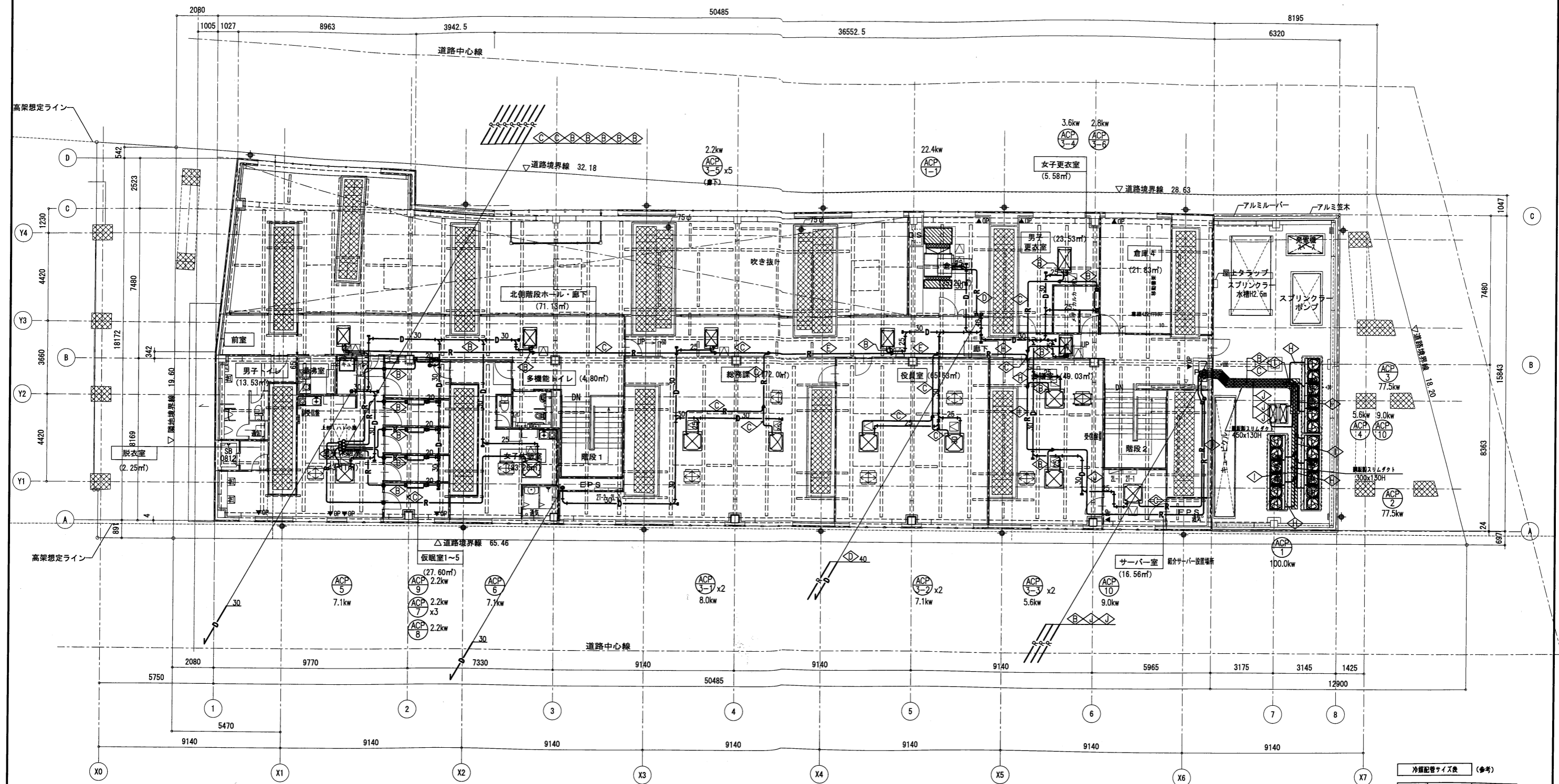
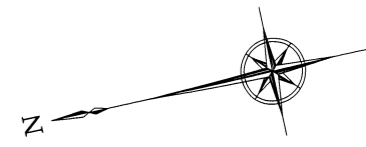
あいりん労働福祉センター
市営萩之茶屋住宅



冷媒配管サイズ表 (参考)

記号	炭管	ガス管
A	6.4φ	9.5φ
B	6.4φ	12.7φ
C	9.5φ	15.9φ
D	9.5φ	19.1φ
E	9.5φ	22.2φ
F	9.5φ	25.4φ
G	12.7φ	25.4φ
H	12.7φ	28.6φ
I	15.9φ	28.6φ
J	19.1φ	31.8φ

● 部は冷媒用防火区画貫通部材を示す。

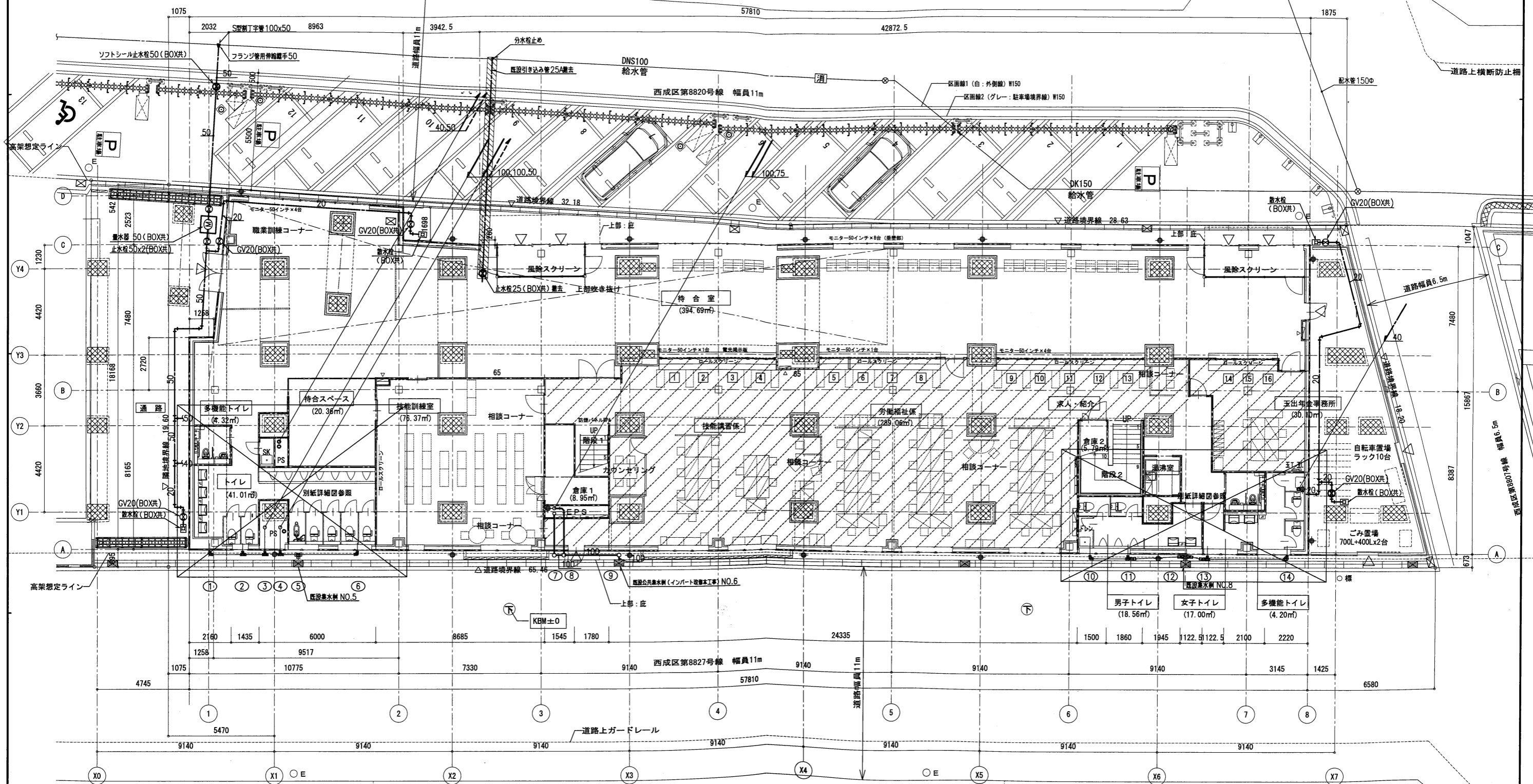
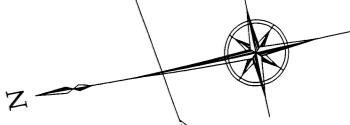


冷暖配管サイズ表 (参考)

記号	暖管	冷管
△	6.4φ	9.5φ
◇	6.4φ	12.7φ
○	9.5φ	15.9φ
◇	9.5φ	19.1φ
○	9.5φ	22.2φ
◇	9.5φ	25.4φ
○	12.7φ	25.4φ
◇	12.7φ	28.6φ
○	12.7φ	28.6φ
◇	15.9φ	28.6φ
○	19.1φ	31.8φ

● — 部は冷暖用防火区画貫通部材を示す。

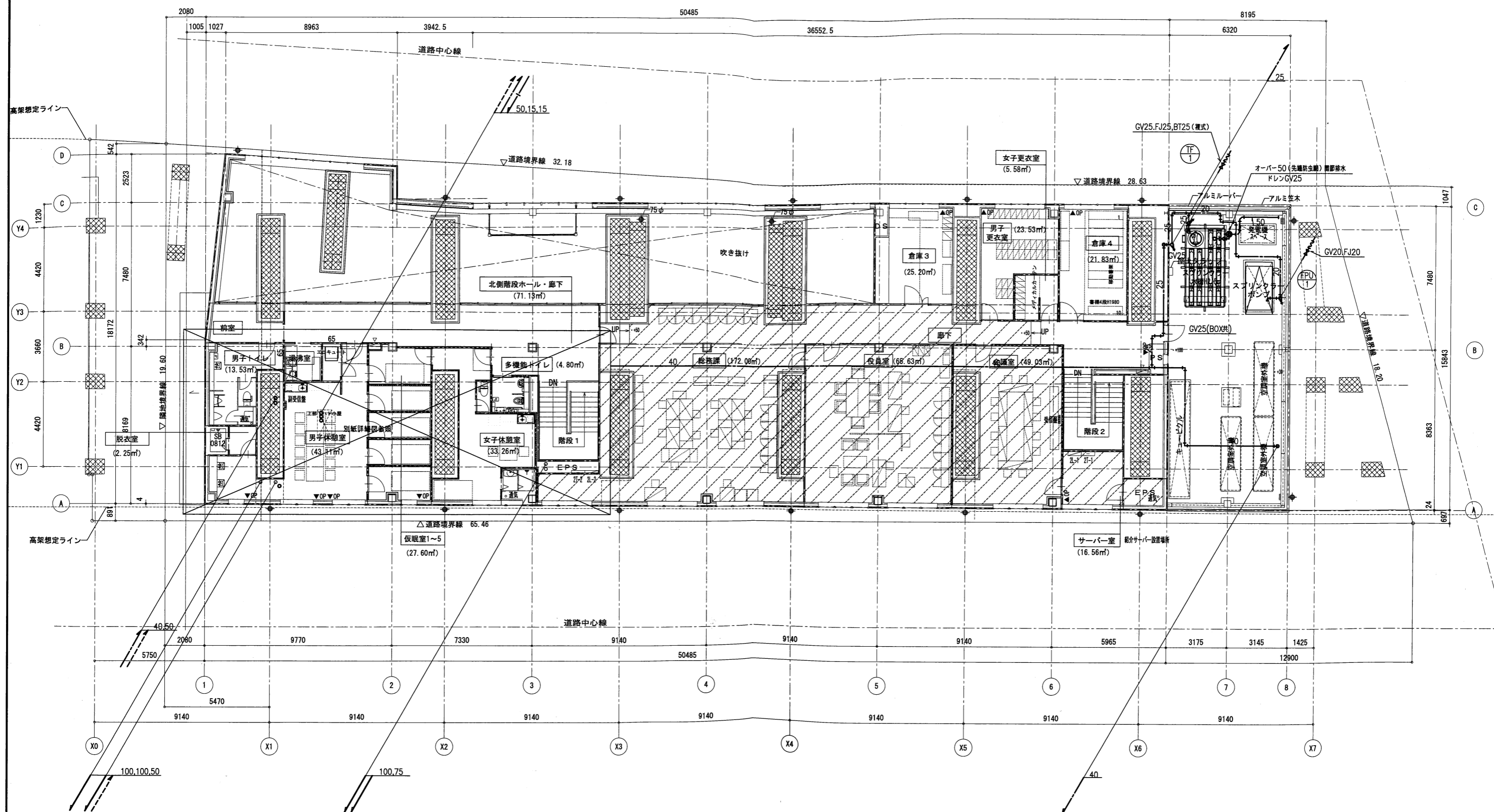
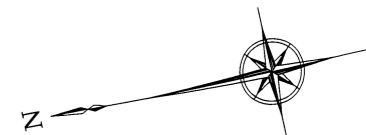
あいりん労働福祉センター
市営萩之茶屋住宅



汚水リスト (轉記なきは端小口径を示す)

番号	名称	形状	側面高さ	地面高	管底深さ	マンホール	番号	番号	名称	形状	側面高さ	地面高	管底深さ	マンホール	番号
1	汚水	90L100-150	600	GL±0	600	端小口径 (ミカガ)	9	9	汚水	90L100-150	700	GL±0	700	端小口径 (ミカガ)	
2	汚水	90Y100-150	630	630	630		10	10	汚水	90L100-150	630	630	630		
3	汚水	90Y100-150	650	650	650		11	11	汚水	90Y100-150	650	650	650		
4	汚水	90Y100-150	670	670	670		12	12	汚水	WLS100-150	700	670	670		
5	汚水	WLS100-150	700	700	700		13	13	汚水	90Y100-150	670	670	670		
6	汚水	90L100-150	650	650	650		14	14	汚水	90L100-150	620	620	620		
7	汚水	90L100-150	640	640	640										
8	汚水	90Y100-150	650	650	650										

今宮中学校 プール



2018.03.26 2018.03.26 17-02	南海農村建設一級建築士事務所 西成労働福祉センター仮移転施設 衛生設備 2階平面図	M 19/26
-----------------------------------	--	------------